



INLEVERRICHTLIJNEN VOOR VOERTUIG

OK TRUCKS
PRE-OWNED VEHICLES CERTIFIED BY **IVECO**

IVECO
Your partner for sustainable transport



VOORWOORD

Geachte klant,

Deze schadecatalogus is bedoeld om u te helpen uw IVECO truck voor te bereiden om deze te retourneren wanneer de gebruiksperiode is verstreken.

Het in te leveren voertuig moet voldoen aan de originele beschrijving, vooral met betrekking tot optionele extra's, accessoires en uitrusting. Verder moet het voertuig alleen zijn uitgerust met onderdelen die zijn voorgeschreven door de fabrikant.

De voorbeelden geven niet alleen de meest voorkomende sporen van slijtage weer die worden veroorzaakt door normaal gebruik van het voertuig, maar ook de meest voorkomende soorten slijtage als gevolg van onjuist gebruik.

Sporen van slijtage aangegeven met een groen symbool op de volgende pagina's brengen in principe geen kosten met zich mee en zijn niet onderworpen aan extra kosten bij beëindiging van het contract.

Onaanvaardbare schade wordt gemarkeerd met een rood symbool. Alle schade wordt gedetailleerd beschreven in een evaluatierapport in opdracht van Iveco en opgesteld tijdens de inspectie van alle geretourneerde voertuigen. Schade-evaluatiecriteria zijn gebaseerd op dit document.

Deze schadecatalogus is beschikbaar en toegankelijk op www.oktrucks.com. We hopen op een prettige samenwerking en wensen u een veilige reis!

Uw IVECO team

INLEVERVOORWAARDEN

INLEVERLOCATIE

Voertuigen moeten worden ingeleverd bij de opslagterreinen vermeld in het protocol dat is ondertekend door alle partijen. De vervoerder van het in te leveren voertuig moet zich houden aan de door de beheerder van het opslagterrein gestelde regels.

ALGEMENE STAAT VAN HET VOERTUIG

Elk voertuig moet in de volgende staat worden geretourneerd:

- In bedrijfsklare staat met gedoofde rode storingswaarschuwinglampjes voor belangrijke elementen van het voertuig (met uitzondering van oranje waarschuwinglampjes)
- Voldoende brandstof, het brandstofcontrolelampje uit
- Volledig veilig zijn voor vervoer over de weg, veiligheidssystemen moeten in perfect werkende staat zijn (bijv. geen defecte remmen, banden niet versleten tot het karkas)
- Moeten zijn onderhouden conform de onderhoudsvorschriften van de fabrikant
- Van buiten en van binnen schoon zijn om de beoordeling van eventuele reparatiekosten mogelijk te maken
- Openingen moeten perfect afsluitbaar zijn zodat het voertuig waterdicht is
- De constructie moet schadevrij zijn (intacte zijafschermingen en achterspatborden, dakpaneel), en mag niet na zware schade gericht zijn en geen WOK-status hebben
- Het voertuig moet bij inlevering zijn voorzien van alle originele accessoires en eigenschappen; overeenkomstig het protocol mag de montage van verwijderbare onderdelen na de inlevering geweigerd worden.
- Monteer alleen onderdelen die worden voorgeschreven door de fabrikant
- Het voertuig mag niet als gestolen zijn opgegeven
- De gemonteerde banden moeten voldoen aan de eisen van de fabrikant
- Geldige APK
- Zonder niet te verwijderen geuren in de cabine (afkomstig van huisdieren, chemische producten enz.)

Als het voertuig hier niet aan voldoet of kan worden aangepast, kan het voertuig worden geweigerd of kunnen kosten in rekening worden gebracht, gebaseerd op de voorwaarden die zijn vermeld in het contract dat is getekend door beide partijen.

VOERTUIGINSPECTIE

IDENTIFICATIE

Het voertuig wordt geïdentificeerd door het model, chassisnummer (volledig V.I.N.), serienummer en de kilometerstand af te lezen. Extra informatie over de aanwezigheid van de volgende onderdelen:

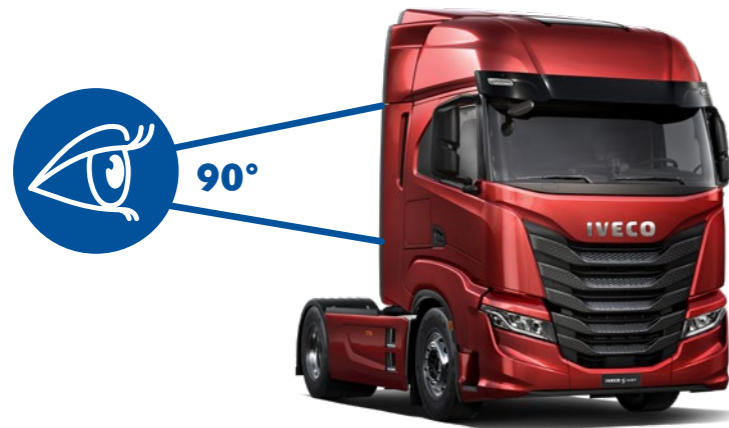
- Accessoires en afneembare onderdelen afhankelijk van de uitrusting of het model van het voertuig.
Voorbeeld: Extra stoelen, matten, bagagehoes, net, windgeleiders, enz.
- Reservewielen en gereedschap voor het verwisselen/ monteren van wielen.
Voorbeeld: Krik, gereedschapset, reparatieset of oppompset en alles wat bij het voertuig werd geleverd.
- Demontabele onderdelen voor navigatie-/video-/audiofuncties.
Voorbeeld: SD-kaart, CD-rom, telefoon en alles dat vermeld staat als oorspronkelijk geleverd bij het voertuig en fysiek ingeleverd met het voertuig.
- Reservesleutels en elektronische sleutel-/codekaarten.
- Handleidingen en onderhoudsboekje.

De procedure voor het inleveren van bepaalde genoemde onderdelen is beschreven in het contract dat is ondertekend door de partijen. De controleur zal bij het controleren van het voertuig rekening houden met deze aspecten, net als de afdeling backoffice-calcuatie bij het bepalen van de waarde.



TAKEN VOOR DE TECHNICUS

De carrosserie moet bij stilstaand voertuig worden gecontroleerd. De inspectie vindt plaats op de opslaglocatie onder de voorwaarden die zijn vastgelegd door de partijen. De technicus stelt schades vast met hulp van een lichtbundel onder een kleine hoek. De controleur identificeert vervormingen, defecten, krassen, deuken, schaafplekken, corrosie, ontbrekende en gebroken onderdelen alsmede fouten in de afstelling. Voor lichte bedrijfsvoertuigen, (light commercial vehicles, LCV): De genoteerde schade is die schade die zichtbaar is vanaf de voorzijde.



TYPE GEDETECTEERDE SCHADE

De gevonden schade wordt genoteerd op basis van het type: Schaafplekken, krassen, deuken, gebroken onderdelen, ontbrekende onderdelen, defect, enz.

BESCHRIJVING VAN DE GEVONDEN SCHADE

Schade wordt beoordeeld en beschreven afhankelijk van de afmetingen en het aantal schades. Op basis van onderstaande criteria kan de schade worden beoordeeld en zo nodig als memo worden genoteerd.

TYPE REPARATIE

- Vaste uurtarieven: Reiniging, stickers verwijderen, uit-/inbouwen, poetsen, enz.
- Tarieftijd voor reparatie van plaatdelen afhankelijk van de omvang van de schade en de reparatiemethode
- Tarieftijd voor reparaties, spuitwerkzaamheden en onderdelen, gebaseerd op het schema van de fabrikant

Vaste kosten, arbeidstijd en tarieven zijn bijgevoegd bij het contract.

PROEFRIT

Tijdens de testrit worden de mechanische componenten van het voertuig beoordeeld. Eventuele storingen worden doorbelast op basis van de contractcriteria.

Test bij stationair toerental – Lage snelheid

- Standaard starten, op alle cilinders
- Automatische versnellingsbak: Controle van vergrendeling in stand "P" op een helling en startblokkering bij ingeschakelde versnelling
- Regelmatig stationair draaien
- Stuurinrichting volledig van links naar rechts: Transmissie, voorasconstructie, lagers, enz.
- Gordelwaarschuwing
- Mechanische bijgeluiden
- Omgevingsgeluid binnen
- Werking airconditioning
- GPS-test: programmeren van een bestemming

Acceleratiefase

- Duidelijke acceleratie: test steunen aandrijfaggregaat (motorrubbers), ESP, ASR (indien mogelijk)
- Werking van drukvullingsstelsel: Turbocompressor
- Versnellingsbak: Inschakeling alle versnellingen (oppakken, geen bijgeluiden, vlot synchroniseren)
- Mechanische trillingen: Motor, overbrengingen, uitlaat, stangenstelsels, enz.

Acceleratiefase 50-70 km/h

- Test schokdemping: Voor- en achterwielophanging op oneffen wegdek of verkeersdrempels
- Geluiden onderweg: Lagers, vervorming banden
- Stuurwiel: Rechttuitstand, koers- en richtingsstabiliteit, stuurwielweerstand
- Luchtweerstandsgeluiden: Luchtlekkages, obstakels
- Koppelingsslijptest tussen 4e en 5e bij op- en terugschakelen
- GPS test - overdracht en verschuiven van de positie (aanwezigheid van CD's)

Deceleratiefase

- Doseerbaarheid remmen bij intrappen pedaal: werking, koersvastheid, trillingen
- Test versnellingsbak: Schakel door alle versnellingen terug naar de 2e
- Inschakeltest ABS (bij 15-20 km/h)
- Motorkoeling (aan het einde van de test)
- Bij einde test, bij stilstaande auto en van buiten, geuren: remmen, olie, uitlaat



GECONTROLEERDE ONDERDELEN

Motorruimte

- Algemene indruk: Vloeistoflekkages, oliesporen, roest, in optisch zichtbare mate,
- Uiteinden van chassisbalken, radiateurdwarsbalken en aangesloten delen
- Inspectie van voorzijde
- Accu

Voorzijde

- Uitlijning van onderdelen
- Dakpaneel, cabine
- Voorruit
- Afdekkingen
- Verlichtingsunits
- Grille, voorbumper
- Onderspoiler, windgeleider

Links: Exterieur

- Uitlijning van onderdelen
- Voorspatbord
- Wielkuip voor en bekleding
- Richtingaanwijzer voorspatbord
- Achteruitkijkspiegel
- Deur(en)
- Bodemplaat
- Zijwanden
- Schuifdeur
- As
- Wielkuip achter en bekleding
- Dak
- Bekleding dakpaneel
- En elk element of onderdeel dat een integraal onderdeel van het voertuig vormt

Achterzijde

- Dak
- Ladingstops
- Achterklep/laadbakbekleding
- Controleer openen van interieurcompartimenten
- Laadruimtebekleding links en rechts
- Stoelbekleding achterbank
- Accessoires voor pechgevallen
- Laadvloer

- Zijwanden
- Paneelbekleding (origineel, hout)
- Wielkuip
- Dakruimte, spoilers: remmen, olie, uitlaat
- Uitlijning van onderdelen
- Achterklep
- Achterlichtunit
- Werklampen
- Kentekenplaatverlichting en steun
- Achterspoiler
- Achterbumper
- Uitlaat (vormgeving)
- Treep plank
- Optioneel: Werking achterklep

Rechter zijde: Exterieur

- Uitlijning van onderdelen
- Voorspatbord
- Wielkuip voor en bekleding
- Richtingaanwijzer voorspatbord
- Achteruitkijkspiegel
- Deur(en)
- Bodemplaat
- Zijwanden
- Schuifdeur
- As
- Wielkuip achter en bekleding
- Dak
- Bekleding dakpaneel
- En elk element of onderdeel dat een integraal onderdeel van het voertuig vormt

Wielen, velgen en reservewiel

- Uitlijning van onderdelen
- Voorspatbord
- Wioldoppen (stalen velg)
- Maat, bandenspanning, snelheids codering banden
- Type reservewiel
- Beoordeling loopvlakslijtage: Midden, zijkant
- Inspectie bandwang

Zitplaatsen voor en achter/bed

- Algemene indruk van het voertuig: Geur, netheid, vlekken
- Werking van kleppen en sloten
- Staat binnenzijden van kastjes en deuren
- Bodemplaat, drempelplaten. Deurrubbers
- Raam- en deurbekleding
- Bodembekleding
- Werking van stoelbediening, indien van toepassing
- Veiligheidsgordel
- Stoelbekleding: Zitting, rugleuning en hoofdsteun
- Achteruitkijkspiegel
- Voorruit
- Instrumentenpaneel en console
- Dakpaneel, zonneklep, bovenhoofdse opbergruimtes
- Ladingstops

Interieur: Bestuurdersstoel

- Controle van meters
- Kilometerstand aflezen
- Motor starten en letten op meldingen of brandende waarschuwingslampjes
- Volledige stuuruitslag voor verdere inspectie van banden





PICTOGRAMMEN LEGENDA



SPUITEN/REPARATIES



Reparatiemethodes omvatten uitdeuken en of/plamuren en/of schuren en/of kunststofreparatie en/of spuiten.



REINIGING

Chemisch en mechanisch proces, droog of nat, afhankelijk van de vlek of vervuiling.



VERVANGING

Onderdelen zijn kapot of slecht gerepareerd of de reparatiekosten zijn hoger dan een nieuw onderdeel. Een nieuw onderdeel is nodig.



MEMO



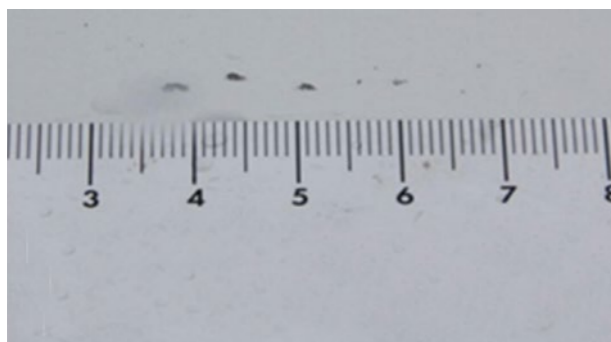
INHOUD

UITWENDIGE INDRUK VAN HET VOERTUIG	14
INTERIEUR CABINE	32
EXTRA CONSTRUCTIES	40
TECHNISCHE VOERTUIGDELEN	54
OVERIGE	62



UITWENDIGE INDRUK VAN HET VOERTUIG

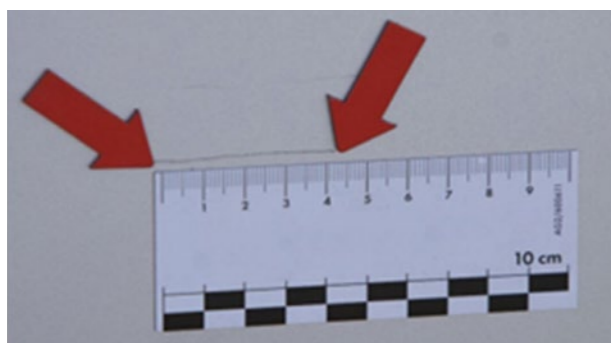
CARROSSERIE EN AANBOUWDELEN: SCHAAPPLEK- KEN, KRASSEN, DEUKEN, DEFECTEN EN REINIGING



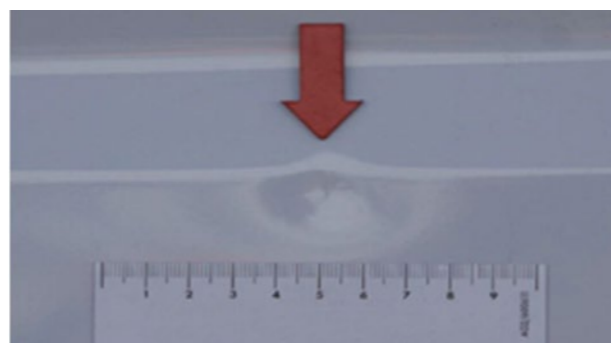
Schaafplek \leq 5 mm in diameter en \leq 20 steenslagschades



Schaafplek op deurrand



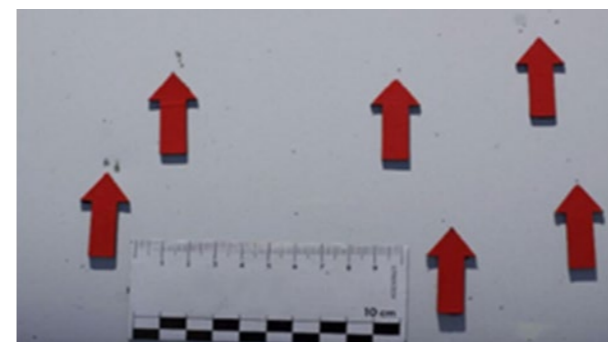
Polijstbare schade of kras \leq 50 mm



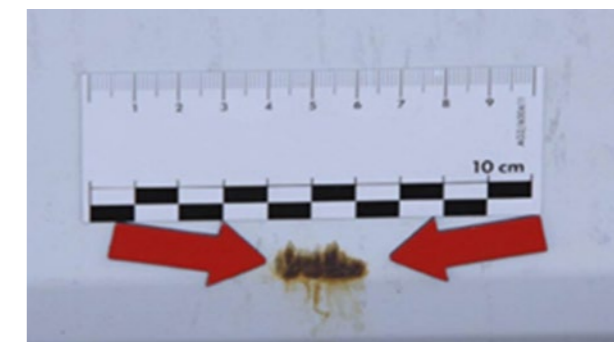
Deukjes \leq 50 mm in diameter zonder lakschade, geen hagelschade en duidelijke putten binnen de limiet van 5 deukjes per paneel

OVERIG:

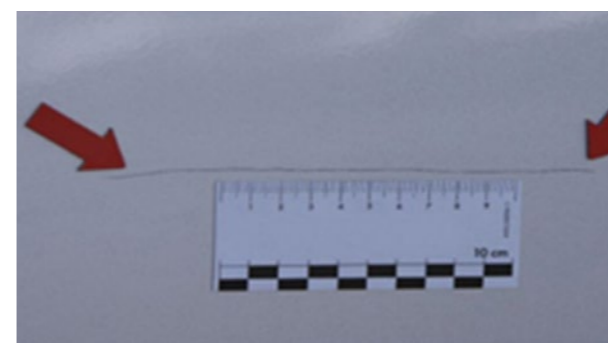
- Kleine schraafplekken, bijvoorbeeld op de deurranden
- Kleine steenslag (niet door de grondlaag) op het front van het voertuig
- Kleine verontreinigingsschade verwijderbaar door polijsten
- Lichte plekken, bijvoorbeeld van autowasstraat
- Ondiepe krasjes in de lak bij de randen van de laadruimte
- Lichte kleurverschillen door het gebruik van verschillende bekleding of basis-materialen en veroudering



Schaafplek $>$ 5 mm of $>$ 20 schraafplekken



Krassen met roestvorming, chemische aanslag of anders, dat niet kan worden gereinigd



Krassen $>$ 50 mm

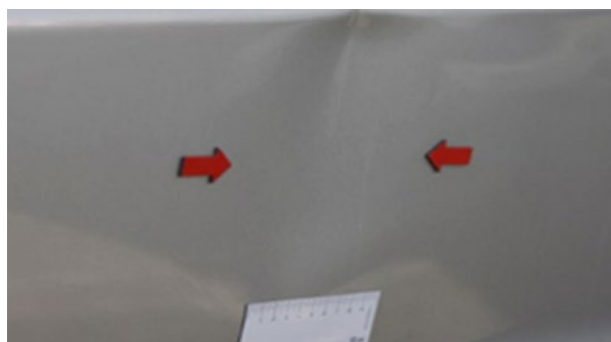



Schaafplek op deurrand

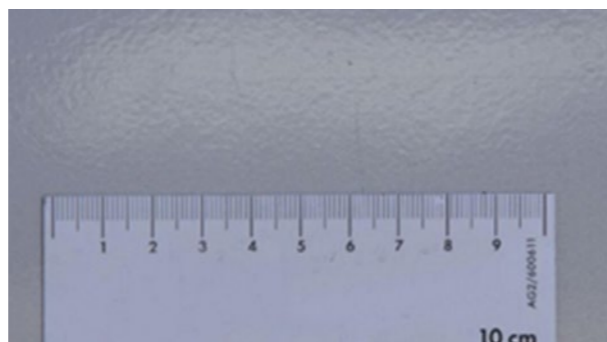



Onherstelbare onderdelen, niet economisch verantwoorde reparatie of niet-goedgekeurd vervangingsonderdeel

CARROSSERIE EN AANBOUWDELEN: SCHAAFFLEK- KEN, KRASSEN, DEUKEN, DEFECTEN EN REINIGING



 Deuken > 50 mm in diameter, veranderde lak, hagelschade of duidelijke putten
NB: Smart repair mogelijk bij individuele, duidelijke putjes als de lak niet wordt gewijzigd




 Overgespoten met fout (sinaasappelheid). Lak te dik/dun, met insluiting van vuildeeltjes




 Kleurverschil na reparatie
NB: Tolerantie voor veroudering van het voertuig



 Lijmresten. NB: Aanwezigheid van "tags" of graffiti, beoordeling tijdens reiniging en/of poetsen (vervangen indien niet te verwijderen)



 Resten van reclame volgens de beschrijving van de carrosserie.



OVERIG:



Duidelijke schade door vervuiling of chemische afzettingen, die herstel van de lak vereisen



Duidelijke kleurverschillen bijvoorbeeld na lakretoucheringen



Onprofessionele lakreparaties




Zware steenslag (tot door de grondlak)




Verwijderen van materiaal en/of vervorming van de carrosserie en aanbouwdelen

BUITENSPIEGELS, INSTAP, DEUREN, BUMPERS, ON- DERRIJBEVEILIGING ACHTER EN AAN DE ZIJKAN- TEN, SPATBORDEN EN SPATLAPPEN



 Krassen die niet kunnen worden gevoeld met een vingernagel en oppervlak $\leq 45 \text{ cm}^2$ (gelijk aan een bankpasje)




 Lichte oppervlakkige krassen, bijvoorbeeld bij de brandstofvulopening, luiken, deurhandgrepen, bumpers en bekledingdelen




 Ondiepe krasjes in de lak bij de randen van de laadruimte



 Krassen die kunnen worden gevoeld met een vingernagel of oppervlak $> 45 \text{ cm}^2$ (gelijk aan een bankpasje)



 Ontbrekend materiaal of vervorming die haalbaar of economisch te repareren zijn



 Ontbrekend materiaal, gebroken onderdeel




BUITENSPIEGELS, INSTAP, DEUREN, BUMPERS, ON- DERRIJBEVEILIGING ACHTER EN AAN DE ZIJKAN- TEN, SPATBORDEN EN SPATLAPPEN



 Lichte oppervlaktekrassen



 Lichte vervorming



 Lichte verkleuring




 Diepe krassen en vervorming

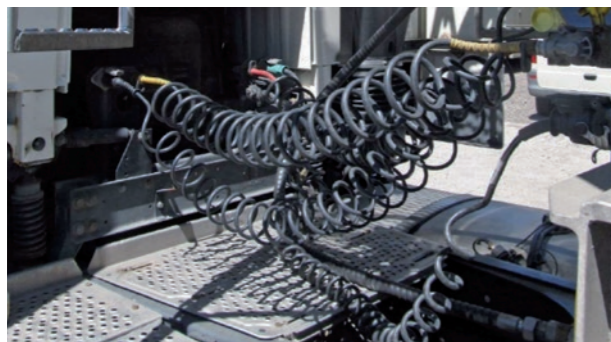


 Ontbrekend materiaal, gebroken onderdeel



 Sterke verkleuring door chemische stoffen

UITERLIJK BUITENZIJDIG VOERTUIG, CHASSIS EN TRANENPLAAT



 Lichte schraafplekken op bovenzijde chassis, achterkant of dwarsbalk

 Lichte schraafplekken rond tranenplaat



  Ernstige krassen tot op de primer

  Ontbrekende onderdelen of vervormde aanbouwdelen

  Vervorming van chassis (ernstige vervorming betekent weigeren inname)

  Vervormde, gescheurde of ontbrekende tranenplaat

  Tranenplaat die niet veilig betreden kan worden

  Verwijderde/ontbrekende opstapjes




  Vervormde dwarsbalken

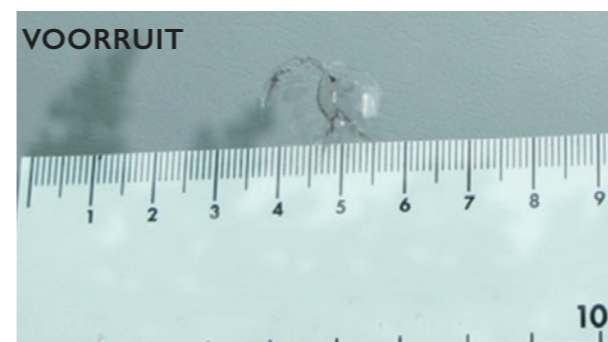
RUITEN EN VERLICHTING (VOOR- EN ACHTERLICHTEN)




Opmerking: Het zichtveld wordt bepaald door een vel A3 papier in het verlengde van de stuurwielas en verticaal gecentreerd op de voorruit.


OVERIG:

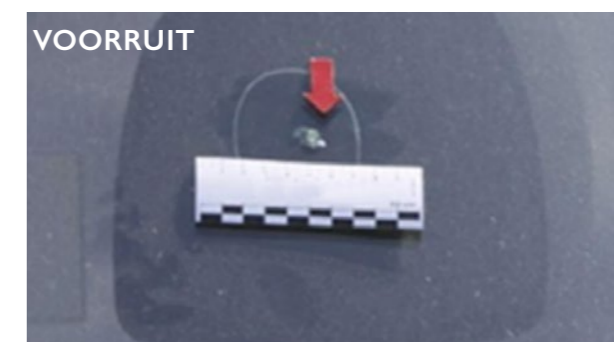
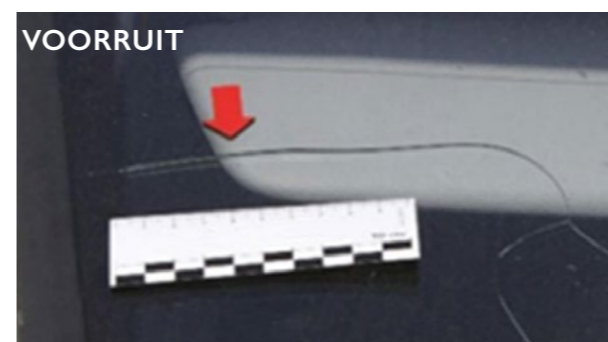
-  Lichte krassen op de achterlichten
-  Lichte steenslag op de koplampen
-  Professioneel gerepareerde steenslagschade, buiten het zichtveld van de chauffeur




 Sterretjes ≤ 20 mm, buiten zichtveld en ≤ 3 sterretjes

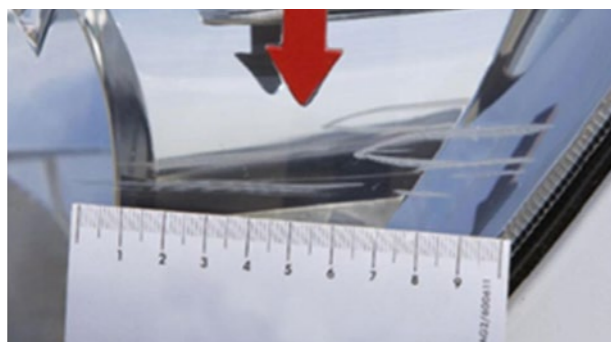


 Lichte krassen (zonder verwijdering van materiaal), buiten lichtbundel en afgesloten lamp (POETSEN)



 Sterretjes > 20 mm, aantal > 3 sterretjes, of sterretjes in het zichtveld, gebarsten, slecht gemonteerd met defect, gezandstraald of gekrast
Opmerking: Als de voorruit is beschadigd in het zichtveld van de bestuurder, moet de lokale wetgeving worden geraadpleegd.

RUITEN EN VERLICHTING (VOOR- EN ACHTERLICHTEN)



Diepe kras (met verwijdering van materiaal), buiten lichtbeeld en gesloten armatuur



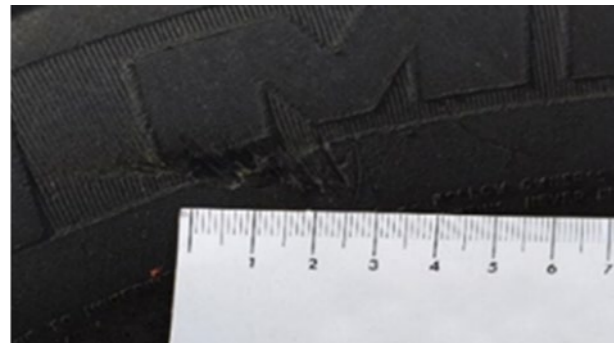
Voor- en achterlichtunits gebroken



Kras in het lichtbeeld, barst, condens, gebroken of losse bevestiging



BANDEN, VELGEN EN WIELDOPPEN



Banden: Inrijding \leq 3 mm diep (GEACCEPTTEERD)



Banden: Diepte van basisprofielgroef \geq 7 mm (GEACCEPTTEERD)
Opmerking: De slijtage van de banden wordt gemeten in de meest versleten groef van de band.



Velgen en wioldoppen: Meerdere oppervlakkige krassen met of zonder verwijdering van materiaal

Opmerking: Banden niet ouder dan datum te toelating

TOEGELATEN BANDEN:

- Bridgestone, Michelin, Pirelli, Goodyear en Continental
- Bandenmerken behorende tot de bovenstaande moederbedrijven - bijv. Continental bandengroep omvat de volgende merken:
Uniroyal, Semperit, Barum, Viking, Mabor
(Alle merken die geproduceerd zijn in China, India, Vietnam zijn niet toegelaten)



Banden: Inrijding $>$ 3 mm diep, demontage



Wioldoppen: Vervormd, gebroken, materiaal ontbreekt of compleet verwijderd



Banden: Diepte van basisprofielgroef $<$ 7 mm
Opmerking: De slijtage van de banden wordt gemeten in de meest versleten groef van de band.



- Banden van verschillende fabrikanten op dezelfde as
- Afmetingen en specificaties van de fabrikant zijn niet in acht genomen
- Een band is opgesneden of gecoverd



LAK-



REPARATIES



REINIGING




VERVANGING




MEMO

BANDEN, VELGEN EN WIELDOPPEN



 Op stalen velg: Velgrand licht vervormd



 Velgbed beschadigd, niet goedgekeurde velg. Beoordeling van de richtmaten van het voertuig om de veiligheid van het voertuig te controleren

 Scheuren, vervormingen, duidelijke verwijdering van materiaal, duidelijke lakschade op de velgen

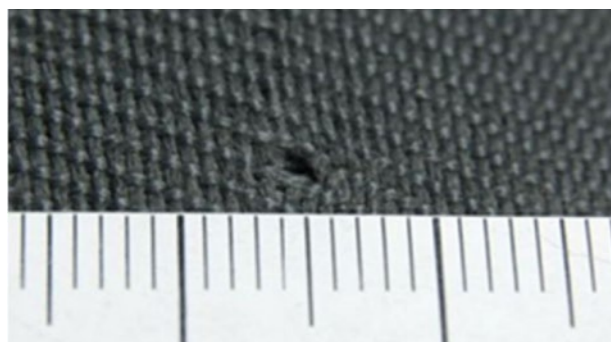
 Ernstige roestvorming op de velgen en terrein- of winterbanden





INTERIEUR CABINE

BEKLEDING, VLOERBEDEKKING, HOEZEN, SIERPANELEN EN HEMELBEKLEDING



Brandschade \leq 3 mm en zonder perforatie van de bekleding

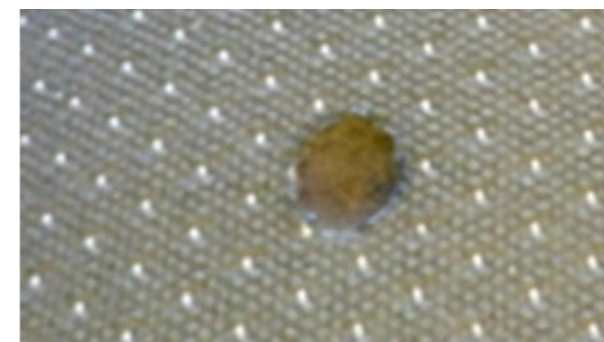


Lichte vervuiling kan worden verwijderd door chemische reiniging door een specialist



Lichte verkleuring door zonlicht

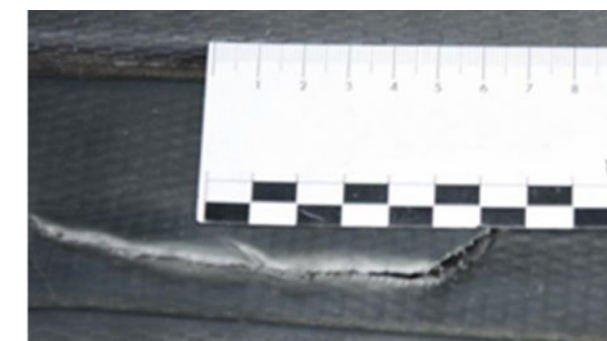
Binnenste wandbekleding gescheurd achter bestuurdersstoel



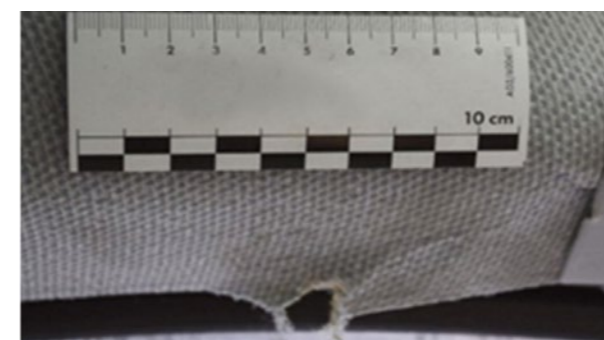
Brandplek $>$ 3 mm, perforatie of scheur in de bekleding, zonder beschadiging van de vulling



Vulling ontbreekt of gebroken frame



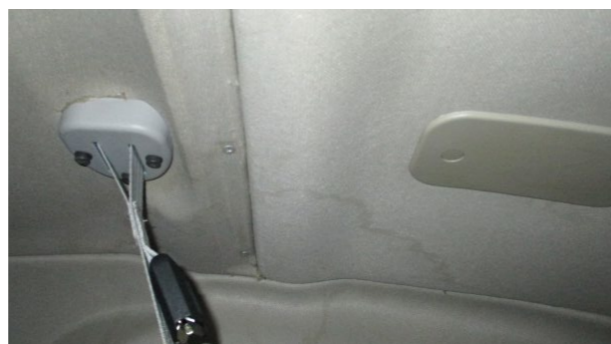
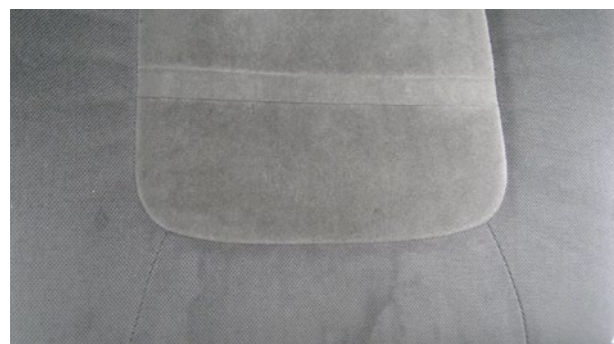
Perforatie van harde kunststof bekleding. Reparatie van hard kunststof bekleding | standaard uurtarief indien esthetisch acceptabel en reparabel




Stoffen of kunststof bekleding: Scheur, gat $>$ 5 mm, onuitwisbare vlekken



BEKLEDING, VLOERBEDEKKING, HOEZEN, SIERPANELEN EN HEMELBEKLEDING



 Ernstige verontreiniging, vlekken en geuren vereisen chemische reiniging door een specialist.



 Ontbrekende uitrusting of bekleding




INSTRUMENTENPANEEL, STUURWIEL, INSTRUMENTEN, BEDIENINGSSYSTEMEN, VERWARMING, VENTILATIE, AIRCONDITIONING, STANDAIRCO, STANDKACHEL





 Sporen van slijtage op het dashboard, instrumentenpaneel en stuurwiel





 Lichte verkleuring door zonlicht


 Lichte vervuiling kan worden verwijderd door chemische reiniging door een specialist







  Bedieningsonderdelen, onderdelen van stoelen of bekleding ontbreken, gebroken of doorboord

  Systemen, veiligheidsgordels, stoelbediening, displays en optische meldingen werken niet



 Krassen op het dashboard en overige zichtbare beschadigingen of gaten in het zichtbereik

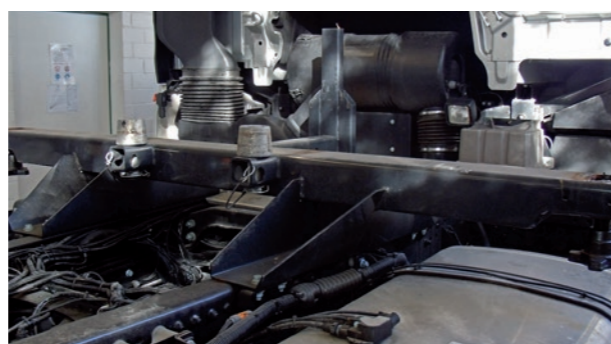
OVERIG:


-  Schroeiplekken
-  Duidelijke verkleuring
-  Verstopte filters
-  Bekleding stuurwielnaaf beschadigd






EXTRA CONSTRUCTIES

HULPFRAME WISELLAADBAK



 Slijtagesporen in overeenstemming met het verwachte gebruik




-  Breuken en vervormingen
-  Ernstig vervormde en gebroken eindstops
-  Gebroken twistlocks

OPMERKING:


Ernstige vervorming kan reden voor weigering voertuiginname zijn.

CABINESPOILERS EN GESLOTEN OPBOUW









 Dakspoiler en windgeleider: Lichte kras die past bij het totaalbeeld van het voertuig



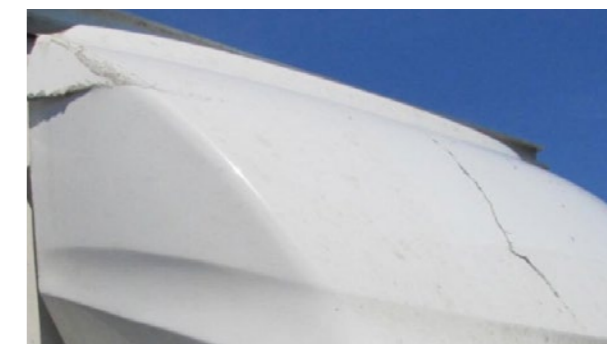
 Zijpanelen: Lichte kras met materiaalverwijdering ≤ 20 cm


OVERIG:

-  Zijafscherming: Lichte kras
-  Fietsenvangers: Lichte kras
-  Zij- en achterdeuren: Lichte vervorming: Reparatietijd ≤ 1 u
-  Laadvloerbekleding: lichte vervorming, oppervlakkige slijtage
-  Dak: Lichte vervorming die past bij het totaalbeeld van het voertuig
-  Kap en stangen: Tapijt gescheurd of los




 Dakspoiler en windgeleider: Economisch verantwoord te repareren




 Dakspoiler en windgeleider: Duidelijke scheur, ontbrekend onderdeel of niet meer economisch te repareren



 Zijpanelen: Kras met verwijderd materiaal ≥ 20 cm nog economisch verantwoord te repareren.
Optie om half paneel te spuiten



 Houten zijwanden: Beschadigde houten steun ≥ 20 cm

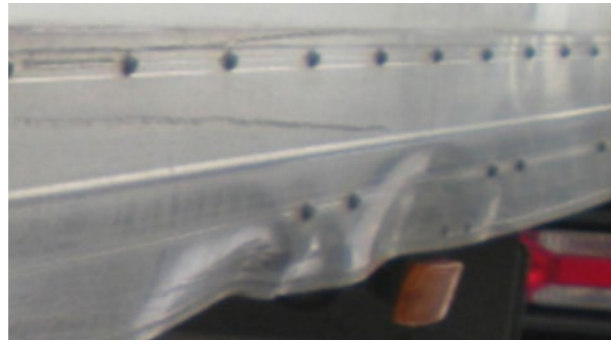


 Zijafscherming: Economisch verantwoord te repareren vervormingen

CABINESPOILERS EN GESLOTEN OPBOUW



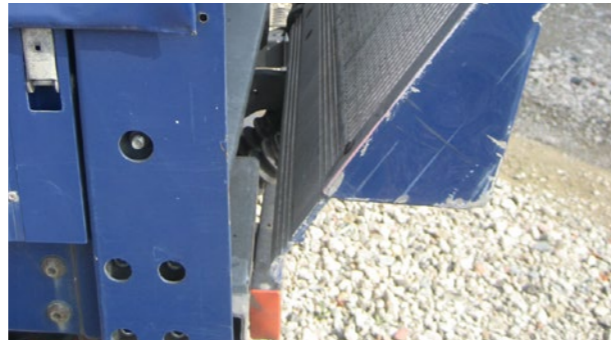
🔄 Polyester zijwanden: Vervorming onderste deel, lengte > 1 m
NB: Vervanging van het voorste paneel van de bodemplaat vereist demontage van de bodemplaat.



🔄 Zijafschermingen: Beschadiging niet economisch verantwoord te repareren, perforaties, demontage van een deel van het profiel



🔧 Fietsenvangers: Vervorming economisch verantwoord te repareren



🔧 Laadklep: Vervormingen van laadklep economisch verantwoord te repareren



🔄 Fietsenvangers: Vervorming niet economisch verantwoord te repareren



GESLOTEN LAADBAK



Laadklep: Vervormingen van laadklep niet economisch verantwoord te repareren, gebroken of incomplete bekleding



Zij- en achterdeuren: Ernstige vervorming: Reparatielijd > 1 u lager dan economisch verantwoord, onvoldoende afdichting



Zij- en achterdeuren: Deuren gebogen bij bevestigingspunten voor scharnieren, gebroken, geperforeerd of niet meer economisch verantwoord te repareren

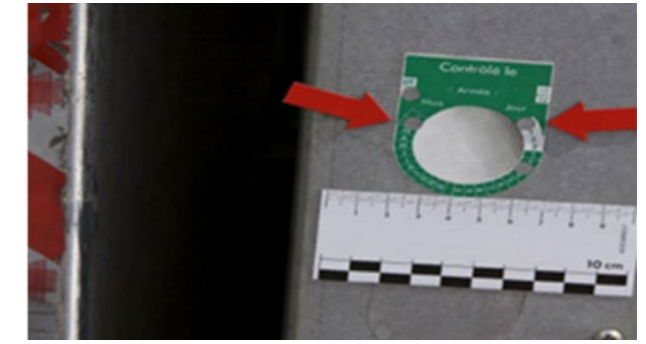


Laadvloerbekleding: Economisch verantwoord te repareren vervormingen of perforaties

Niet economisch verantwoord te repareren vervormingen of perforaties. Optie om vloerbekleding per deel te vervangen



Dak: Economisch verantwoord te repareren perforaties of scheuren



Laadklep: Vervallen keuringsdata



Dak: Frame beschadigd, huidpaneel te ver beschadigd dat reparatie niet economisch verantwoord is



Kap en stangen: Kap en stangen vervormd, reparatie nog economisch verantwoord



Kap en stangen: Stangen, bevestigingen, bekleding ontbreken of vervormd, reparatie niet meer economisch verantwoord


OPEN LAADBAK




 Lichte krassen, kleppen vervormd met een reparatietijd \leq 1 u




 Krassen $>$ 20 cm

 Vervormingen in de kleppen met een reparatietijd $>$ 1 u langer dan economisch verantwoord



 Vervormingen in de kleppen reparatie nog economisch verantwoord, sluiten niet mogelijk of niet zanddicht







 Sporen van beton of chemisch product bedekt \geq $\frac{1}{4}$ van het oppervlak van de kiepbak

 Spoor van beton of chemisch product op de achterzijde van de cabine

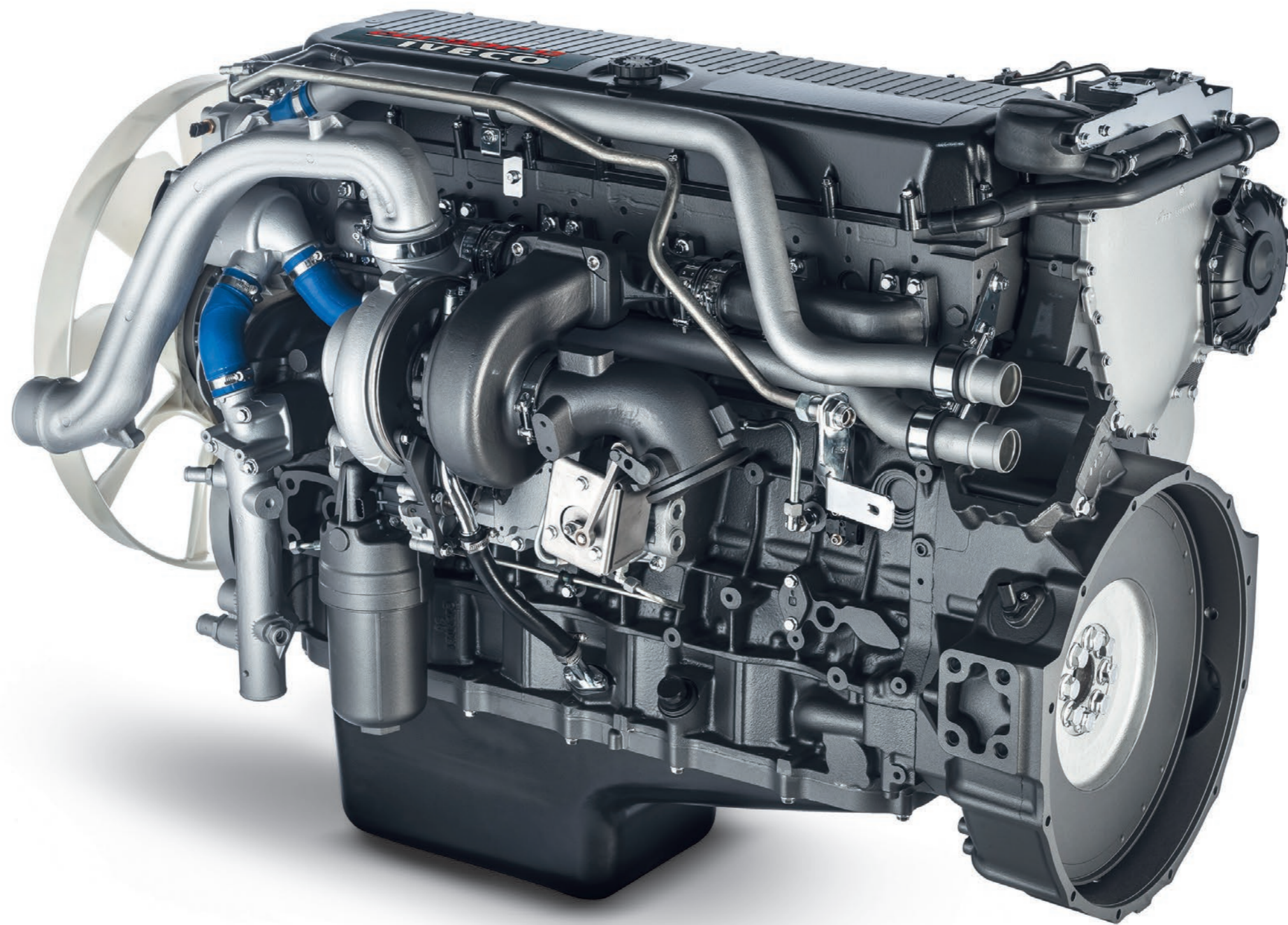
ZEIL



-  Lichte oppervlaktekrassen (kunnen worden verwijderd met reiniging)
-  Lichte schade door vervuiling
-  Lichte plekken, bijvoorbeeld van autowasstraat
-  Lichte kleurverschillen door het gebruik van verschillende bekledingdelen of basismaterialen en veroudering



-   Diepe krassen tot het weefsel
-   Krassen met duidelijke materiaalverwijdering
-   Duidelijke schade door vervuiling
-   Duidelijke verkleuring
-   Onprofessionele reparaties
-   Scheuren in het zeil, ogen of haken
-  Lijmresten van belettering



TECHNISCHE VOERTUIGDELEN

AANDRIJLIJN, STUURINRICHTING, CHASSIS, WIEL- OPHANGING, SYSTEMEN, AANVULLENDE SYSTEMEN



Tekenen van slijtage die de verkeersveiligheid niet nadelig beïnvloeden



Lichte sporen van olie (niet druppelen)



Alle lekken van de motor, versnellingsbak en differentieel, hydraulische vering en dempers



Lekken van het stuurhuis en de stuurbekrachtigingspomp

OVERIG:

- Scheuren in balgen luchtvering en manchetten van aandrijfassen
- Gebroken veren
- Alle tekenen van slijtage die kunnen worden waargenomen bij een visuele controle en de verkeersveiligheid niet nadelig beïnvloeden
- Onderdelen van assen, wielophanging en chassis die beschadigd zijn door botsingen
- Versleten spoorstangen/dwarsdraagarmen etc.
- Bijgeluiden van de motor, versnellingsbak, differentieel en aandrijflijn

UITLAATSYSTEEM



Conditie voldoet aan technische inspectie



- Aanwezigheid van lekkages
- Roest

- Schade door schokken van buitenaf
- Ontbrekende uitrusting, bijv. uitlaatmonden gescheurd of vervormd

REMSYSTEEM



Normale conditie en klopt bij de leeftijd en kilometerstand van het voertuig
Dikte remblokken > 30 %



Verroeste, versleten remschijven

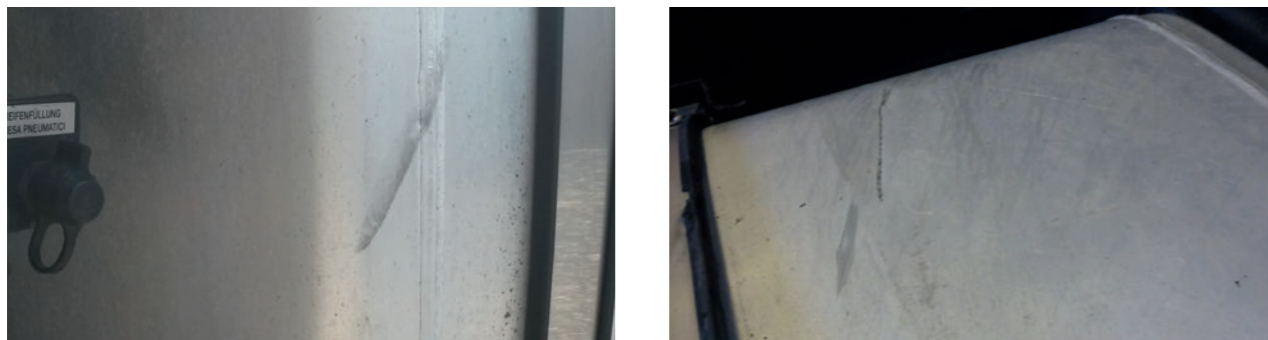


Voldoet niet aan wettelijke eisen en afkeur tijdens technische controle

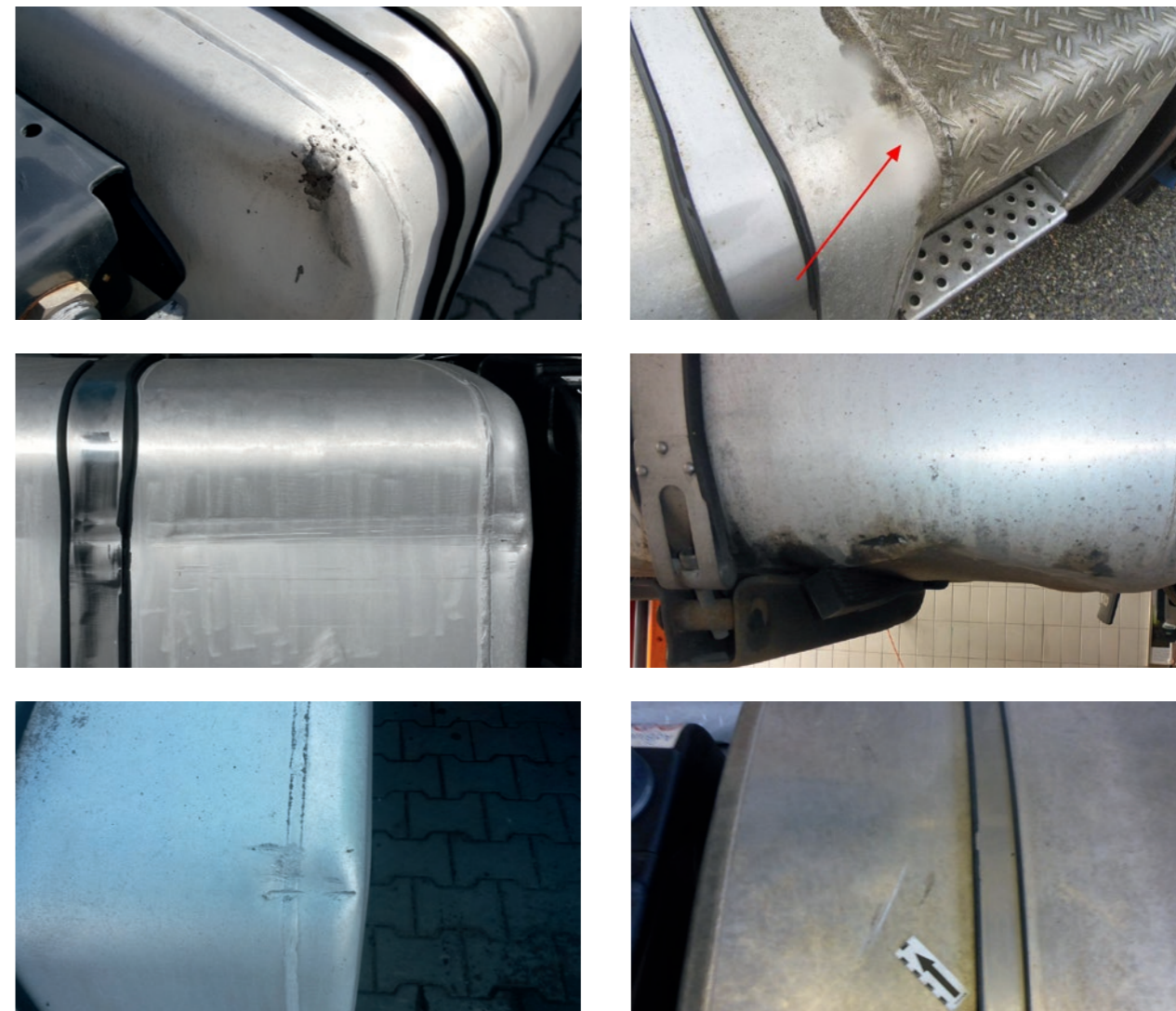
OVERIG:







- Versleten remvoeringen
- Poreuze remleidingen
- Modificaties in de werking
- Schade door langdurig stilstaan

BRANDSTOFTANK



-  Kleine krassen in brandstoftank
-  Zeer kleine vervormingen met een diameter van max. 10 mm van de brandstoftank zonder scherpe randen die niet tot lekkage leiden en die een goede werking van de tank niet bedreigen



-  Vervorming van de brandstoftank die lekkages kan veroorzaken en die een goede werking en de inhoud van de brandstoftank kan verminderen
-  Gelaste reparaties en/of overzetstukken zijn niet toegelaten
-  Schade aan de tanksteunen zijn niet toegelaten
-  Afwijkende tankdop
-  Alle modificaties om de vorm en het volume (capaciteit) van de brandstoftank te wijzigen (alleen originele tanks geaccepteerd)
-  Vervorming die de brandstoftank verzwakt

STANDAARD UITRUSTING EN DOCUMENTATIE, ONDERHOUD, REVISIES



Om extra kosten te vermijden, controleert u voordat u het voertuig inlevert dat alle bij het voertuig behorende onderdelen en documenten compleet zijn. Hiervoor kunt u de volgende lijst gebruiken:

- ✓ Onderhoudsboekje
- ✓ Handboek/bedieningshandleiding
- ✓ Kentekenbewijs
- ✓ Reservewiel of compressor en reparatieproduct
- ✓ Navigatie-cd/-dvd
- ✓ Radio-codecard (indien van toepassing)
- ✓ Sleutel, reservesleutel of Code Card (indien van toepassing)
- ✓ Afstandsbediening met sleutel
- ✓ Tankkaart(en)
- ✓ Servicekaart(en)
- ✓ Banden (set winter-/zomerbanden)
- ✓ Trekhaak met sleutel
- ✓ Geldige APK
- ✓ Tachograaf
- ✓ Extra accessoires
- ✓ Registratiedocumenten

RICHTLIJNEN VOOR RETOURNEREN VOERTUIGEN

UITGANGSPUNT

De onderhoudsactiviteiten moeten worden uitgevoerd volgens de bepalingen van de wet, de richtlijnen van de onderhouds- en herstellingsovereenkomsten of eventuele andere aanwezige service-overeenkomsten en het gebruikershandboek van Iveco.

Er wordt ook aanbevolen voertuigonderhoud uit te voeren in overeenstemming met de huidige wetgeving en instructies die worden aanbevolen door de fabrikant en gebruik te maken van officiële IVECO-onderhouds- en herstellingsprogramma's die altijd de maximale efficiëntie garanderen aangezien ze voertuigen voorzien van originele reserveonderdelen en die gebruik maken van bekwaam personeel.

Hieronder volgt een lijst van documenten die moeten worden voorgelegd wanneer u het voertuig retourneert op basis van de verschillende mogelijke gevallen:

ALS ER VOOR HET VOERTUIG EEN ONDERHOUDSCONTRACT MET IVECO IS EN DE WERKZAAMHEDEN WORDEN UITGEVOERD IN EEN ERKENDE WERKPLAATS VAN HET IVECO-NETWERK

- Er is geen document vereist

ALS ER VOOR HET VOERTUIG GEEN ONDERHOUDSCONTRACT MET IVECO IS

Wanneer onderhoudswerkzaamheden worden uitgevoerd op kosten van de klant bij een erkende werkplaats van het Iveco-netwerk

- Het garantieboekje met data en stempel van het onderhoud uitgevoerd bij de erkende IVECO-werkplaats

Of anders:

- De factuur door de door IVECO erkende werkplaats, met informatie over:
 - ✓ onderhoudsdata
 - ✓ unieke referenties aan het voertuig (chassisnummer of kentekenplaat) en kilometerstand op het moment van de werkzaamheid,
 - ✓ lijst van gebruikte componenten, smeermiddelen en vloeistoffen (met het Iveco-onderdeelnr. of de referentie aan hun equivalentie in geval van niet-origineel materialen)
 - ✓ lijst van uitgevoerde onderhoudswerkzaamheden

Wanneer onderhoudswerkzaamheden worden uitgevoerd op kosten van de klant in een werkplaats die geen deel uitmaakt van het door Iveco erkende netwerk

▪ De factuur door de werkplaats, met informatie over:

- ✓ onderhoudsdata
- ✓ unieke referenties aan het voertuig (chassisnummer of kentekenplaat) en kilometerstand op het moment van de werkzaamheid
- ✓ lijst van componenten, smeermiddelen en vloeistoffen (met het Iveco-onderdeelnr. of de referentie aan hun equivalentie in geval van niet-origineel materialen)
- ✓ lijst van uitgevoerde onderhoudswerkzaamheden

Wanneer onderhoudswerkzaamheden worden uitgevoerd op kosten van de klant in zijn interne werkplaatsen

- ✓ De aankoopfacturen van de gebruikte materialen (componenten, smeermiddelen en vloeistoffen), origineel of equivalent, waarin de aankoopgegevens de gegevens van de onderhoudswerkzaamheid voorafgaan of ermee gelijklopen
- ✓ De interne order waarin wordt vermeld dat de onderhoudswerkzaamheid is uitgevoerd op een specifiek voertuig met unieke referenties voor de datum van onderhoud en voor het voertuig (chassisnummer of kentekenplaat) en de kilometerstand op het moment van de werkzaamheid

VEEL GESTELDE VRAGEN

1. Wat is het voertuiginleverproces?

Wij zullen op het juiste moment per brief of E-mail contact met u opnemen om u te herinneren aan de regels voor het inleveren van het voertuig en om u de tijd te geven het voertuig voor te bereiden in overeenstemming met het contract. Er wordt u voor rekening van IVECO een voorlopige inspectie aangeboden ongeveer drie maanden voorafgaand aan de inleverdatum van het voertuig. Het doel van de voorinspectie is om u te informeren over de status van het voertuig en de schade ervan, om u de nodige tijd te geven het voertuig te repareren voordat u het inlevert. Bij deze gelegenheid wordt de volledige inspectie uitgevoerd op basis van de Voertuiginlevertlijnen. De schadetaxatie zal worden uitgevoerd door een derde partij. Inleverlocatie: Het voertuig moet worden ingeleverd op de opgegeven locatie in overeenstemming met de inlevervoorwaarden.

2. Wat doe ik als mijn contract is verlengd of als ik het voertuig wil kopen?

IVECO neemt op het juiste moment voordat het contract afloopt, contact met u op om de mogelijke alternatieven voor te stellen: aankoop van het voertuig of contractverlenging. Als u uw huidige contract wilt verlengen of het voertuig wilt kopen, neemt u drie tot zes maanden voor afloop van het contract op met IVECO of uw dealer. Als een contract wordt verlengd, wordt de looptijd en het kilometrage opgevraagd door uw verkooppunt om uw contractverlenging te berekenen.

3. Wanneer moet ik mijn voertuig inleveren?

Op de datum overeengekomen met IVECO of later gedurende de laatste dag van het contract in overeenstemming met de inlevervoorwaarden.

4. Wat gebeurt er als ik mijn voertuig na de einddatum van het contract inlever?

Kosten worden in rekening gebracht als het voertuig wordt ingeleverd na de datum die is vermeld in het contract.

5. Wat gebeurt er als mijn voertuig niet aan de inlevervoorwaarden voldoet?

Kosten worden in rekening gebracht voor de reparatiewerkzaamheden om te zorgen dat het voertuig aan de inlevervoorwaarden voldoet, tenzij de schade hoger is dan de toegestane drempelwaarde die is vermeld in de terugkoopovereenkomst.

6. Wat gebeurt er als ik het niet eens ben met de reparaties die in rekening worden gebracht?

De evaluatie uitgevoerd door een onafhankelijke deskundige is definitief; als u het er niet mee eens bent, kunt u uw eigen evaluatie op eigen kosten aanvragen bij een onafhankelijke deskundige binnen 2 weken na de datum waarop de evaluatie aan u is meegedeeld.

CONTRACTOPTIES

CONTRACTVERLENGING

Als u uw contract wilt verlengen, neemt u dan contact op met het OK TRUCKS-centrum in uw regio of vraagt u een gesprek aan met de afdeling gebruikte voertuigen.

INLEVERING VOERTUIG

Als we geen verzoek voor een verlenging van uw contract ontvangen, nemen wij aan dat de goederen aan ons worden geretourneerd op de einddatum van uw contract zoals vooraf overeengekomen. Deze voertuiginlevertlijnen zijn beschikbaar op www.oktrucks.com



**BIJLAGE BIJ DE VOERTUIG INLEVERRICHTLIJNEN –
CNG- EN LNG-VOERTUIGEN**



VOORWOORD

De regels voor schade-inspectie specifiek voor gastoevoersystemen zijn opgesteld aan de hand van en volledig in overeenstemming met de gedetailleerde inspectieregeling conform de lokale wetgeving.

Voor de inspectie door de expert

De beschermkap voor de CNG-cilinders moet door de klant worden verwijderd om de inspectie door de expert voor inlevering van het voertuig te laten uitvoeren. De klant moet deze terugplaatsen voordat het voertuig naar de opslagfaciliteit wordt gebracht.



Na de inspectie door de expert

De beschermkap voor de CNG-cilinders die is verwijderd om inspecties door de expert mogelijk te maken, moet door de klant worden teruggeplaatst voordat het voertuig naar de opslagfaciliteit wordt gebracht.



INHOUD

DOCUMENTEN EN MARKERINGEN	74
LNG-TANK	76
OPHANGBEUGELS EN BANDEN VOOR LNG-TANK	78
VASTE LEIDINGEN VOOR LNG-TANK	80
OVERDRUKVENTIELEN	82
CNG-CILINDERS	84
BESCHERMKAP CNG-CILINDERS	86
OPHANGBEUGELS EN BANDEN VOOR CNG-CILINDERS	88
VASTE LEIDINGEN VOOR CNG-CILINDERS	90
BESCHERMKAST VOOR CNG-VULAANSLUITING	92
INSPECTIE VAN EXTRA STANDVERWARMINGSTANK	94
UITLAATSYSTEEM LNG/CNG	96

DOCUMENTEN EN MARKERINGEN



litri	marca	matricola	scadenza
27	FABER	798146	02/2019
55	FABER	8123954	02/2019

targa: AY471VP
 Numero progressivo: 246067

Aanwezigheid van een up-to-date en leesbaar keuringscertificaat voor LNG-tank en CNG-cilinders.



Origineel typeplaatje LNG-tank of CNG-cilinders afwezig of gegevens onleesbaar
 → Kosten doorbereken voor vervangen van CNG/LNG-tank door nieuw exemplaar.

Ontbreken van up-to-date keuringscertificaat voor de tanks → Vast tarief voor nieuw keuringscertificaat van €1500 voor belasting.

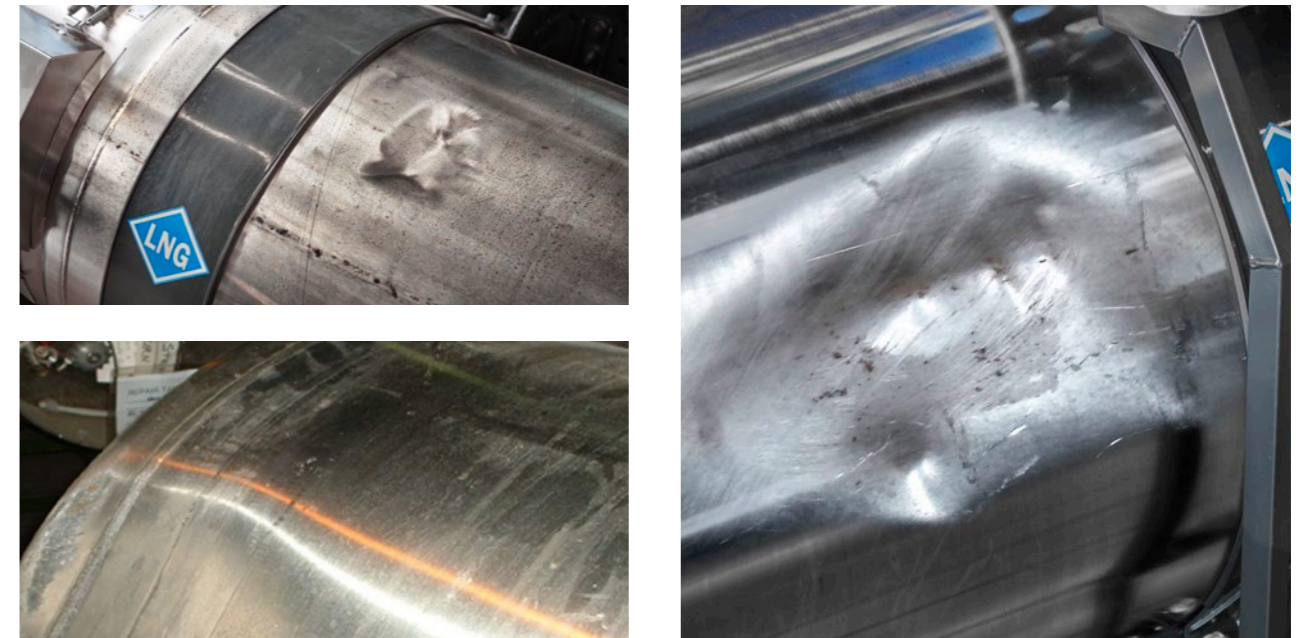
Opmerking: Voor LNG-tanks bestaat momenteel nog geen Europese procedure voor een periodieke herkeuring na 10 jaar. De geldigheidsdatum op het originele typeplaatje moet worden gecontroleerd.

LNG-TANK



De LNG-tank moet worden geretourneerd in goede conditie, zoals weergegeven in de afbeeldingen.

Legenda



Sporen van reparaties aan tank → Kosten voor vervangen tank doorberekenen.

Gat(en) in tank → Kosten voor vervangen tank doorberekenen.

Deuk in buitenmantel:

- Maximale diepte van vervorming ≤ 7 mm zonder tekenen van bevriezing of zweten → Opmerking over schade, kosteloos (opmerking in het schaderapport van expert).
- Diepte van vervorming > 7 mm → Kosten voor vervangen tank doorberekenen.

- Deuken in de eindkap aan de achterzijde of in de beschermmantel → Kosten voor vervangen tank doorberekenen.
- Oppervlaktekrassen in buitenmantel → Opmerking over schade, kosteloos.
- Zichtbare ijs- of vriesvlekken op de buitenmantel of op de eindkap aan de achterzijde (m.u.v. rand van de eindkap en op de tank gemonteerde leidingen) → Kosten voor vervangen tank doorberekenen.
- Deuken, barsten, scheurtjes of zichtbare lekkages op de lasnaden of op gelaste componenten → Kosten voor vervangen tank doorberekenen.
- Barsten, scheurtjes of zichtbare lekkages in de buitenmantel, de eindkap aan de achterzijde of de beschermkap → Kosten voor vervangen tank doorberekenen.
- Beschadiging aan vulaansluiting of overdrukventiel → Kosten voor vervangen van componenten doorberekenen.

Inspecteer de dop of aansluiting voor de afvoerpomp op tekenen van schade of manipulatie. De halfronde dop moet intact zijn en op de tank vastzitten. Indien niet aanwezig → Kosten voor vervangen tank doorberekenen.

OPHANGBEUGELS EN BANDEN VOOR LNG-TANK



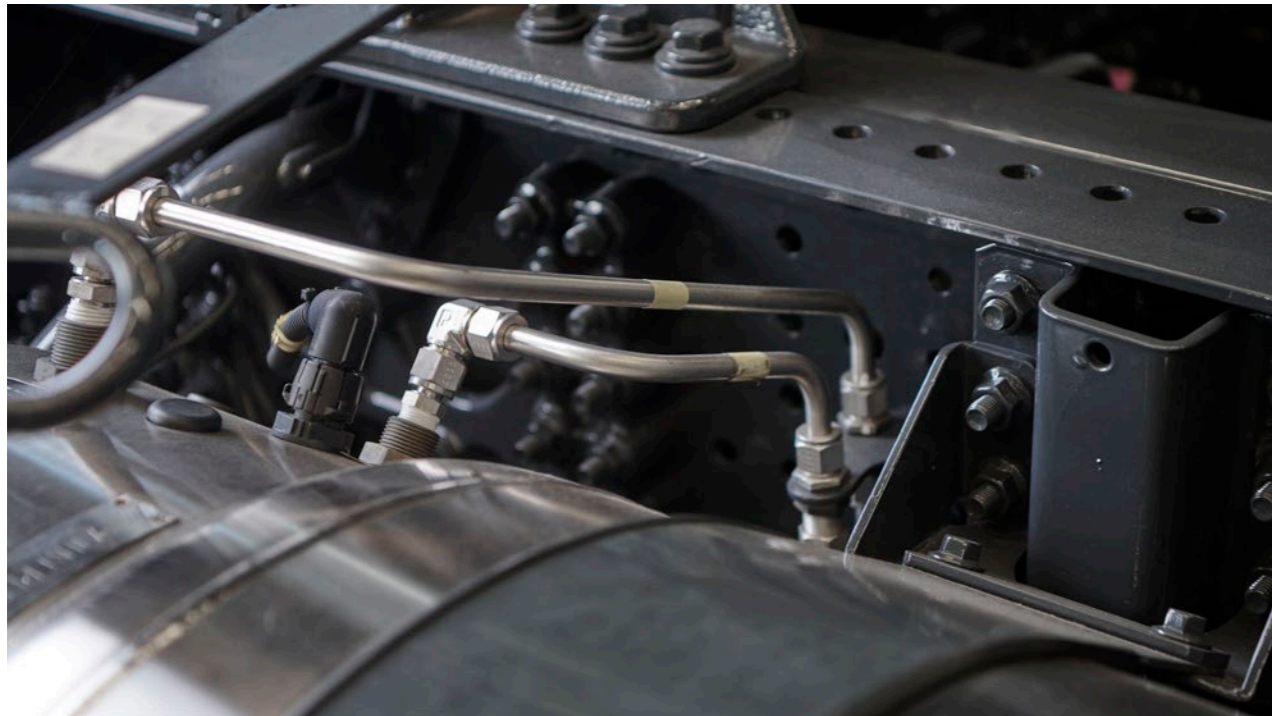
De LNG-tank moet worden geretourneerd in goede conditie, zoals weergegeven in de afbeelding.

Controleer of de beugels en banden aanwezig zijn en goed vast zitten.



Roest, deuken, scheuren en/of groeven → Kosten voor vervangen beugels en banden doorberekenen.

VASTE LEIDINGEN VOOR LNG-TANK

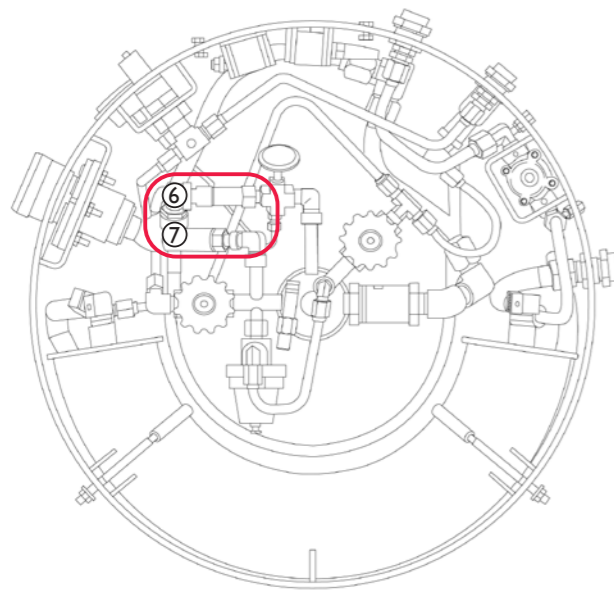


De LNG-tank moet worden geretourneerd in goede conditie, zoals weergegeven in de afbeelding.

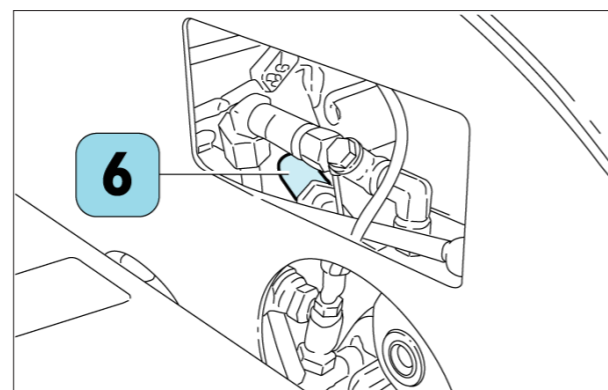


Roest, deuken, scheuren en/of groeven → Kosten voor vervangen vaste leidingen doorberekenen.

OVERDRUKVENTIELEN



- 6. Primair overdrukventiel (aangesloten op de afblaasleiding)
- 7. Secundair overdrukventiel (met rode dop)



Belangrijk: Het onderhoudsschema voorziet in het verplicht vervangen van de primaire en secundaire overdrukventielen van een LNG-tank in het vijfde jaar na productie. In geval het voertuig wordt geretourneerd na 5 jaar of meer vanaf de ingangsdatum van het contract, moet de klant ervoor zorgen dat de primaire en secundaire overdrukventielen zijn vervangen voordat het voertuig aan IVECO wordt teruggegeven.

Rode dop op het secundair overdrukventiel afwezig → Kosten voor vervangen primair overdrukventiel doorberekenen.



CNG-CILINDERS



De CNG-cilinders moeten worden geretourneerd in goede conditie, zoals weergegeven in de afbeeldingen.



Sporen van reparaties aan CNG-cilinder(s) → Kosten voor vervangen defecte/beschadigde CNG-cilinder(s) doorberekenen.

Gaten in CNG-cilinder(s) → Kosten voor vervangen defecte/beschadigde CNG-cilinder(s) doorberekenen.

Deuken in CNG-cilinder(s):

Als er geen metaal is losgekomen en maximale diepte van vervorming $\leq 1,6$ mm en ≤ 50 mm in diameter/lengte → Opmerking over schade, kosteloos.

Als er metaal is losgekomen en maximale diepte van vervorming $> 1,6$ mm en > 50 mm in diameter/lengte → Kosten voor vervangen defecte/beschadigde CNG-cilinder(s) doorberekenen.

Kerven/krassen/groeven/schuurplekken op CNG-cilinder(s):

Diepte beschadiging $\leq 0,25$ mm → Opmerking over schade, kosteloos.

Diepte beschadiging $> 0,25$ mm → Kosten voor vervangen defecte/beschadigde CNG-cilinder(s) doorberekenen.

Corrosie, putjes, corrosie leidingen veroorzaakt door chemicaliën, oxidatie of roesten van het materiaal:

Diepte beschadiging $\leq 0,25$ mm → Opmerking over schade, kosteloos.

Diepte beschadiging $> 0,25$ mm → Kosten voor vervangen defecte/beschadigde CNG-cilinder(s) doorberekenen.

Gaslekage van CNG-cilinder(s) of component vanwege een defect → Kosten voor vervangen defecte/beschadigde CNG-cilinder(s) doorberekenen.

Bult/zichtbaar opbolling van CNG-cilinder(s) → Kosten voor vervangen defecte/beschadigde CNG-cilinder(s) doorberekenen.

Permanente sporen van chemische aantasting/permanente verkleuring, verlies van materiaal van CNG-cilinder(s) → Kosten voor vervangen defecte/beschadigde CNG-cilinder(s) doorberekenen.

Permanente sporen van verschroeiing/verkoling/(zwarte) verkleuring, bewijs van brand of blootstelling aan excessieve hitte van een deel van CNG-cilinder(s) → Kosten voor vervangen defecte/beschadigde CNG-cilinder(s) doorberekenen.

Opmerkingen: De Stralis NP wordt af fabriek alleen geleverd met stalen CNG-I-cilinders.

BESCHERMKAP CNG-CILINDERS



De CNG-cilinders moeten worden geretourneerd in goede conditie, zoals weergegeven in de afbeeldingen.

Deuken, vervormingen, roest en/of groeven die niet van invloed zijn op de goede werking en veiligheid zijn acceptabel.



Zichtbare deuken en vervormingen die van invloed zijn op de goede werking en veiligheid
→ Kosten voor vervangen beschermkap doorberekenen.

Roest, scheuren en/of groeven die van invloed zijn op de goede werking en veiligheid
→ Kosten voor vervangen beschermkap doorberekenen.

Beschermkap afwezig → Kosten voor plaatsen nieuwe doorberekenen.

OPHANGBEUGELS EN BANDEN VOOR CNG-CILINDERS



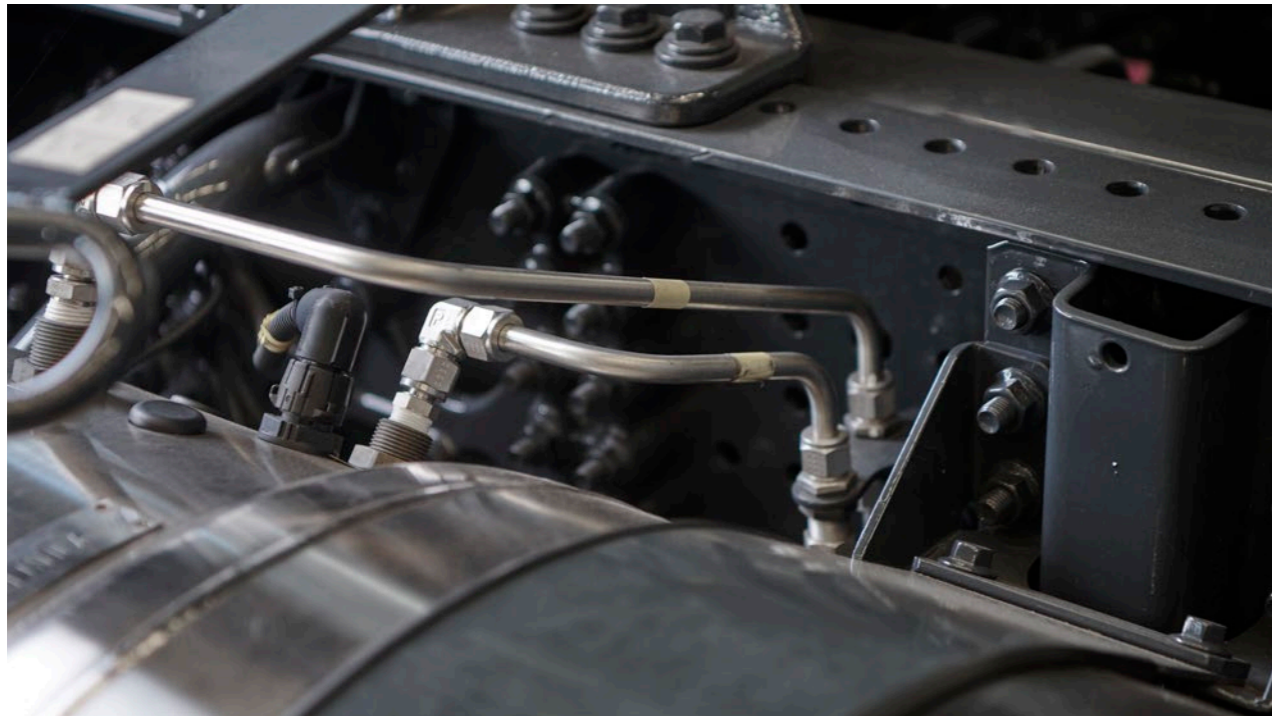
De CNG-cilinders moeten worden geretourneerd in goede conditie, zoals weergegeven in de afbeelding.

Controleer of de beugels en banden aanwezig zijn en goed vast zitten.



Roest, deuken, scheuren en/of groeven → Kosten voor vervangen beugels en banden doorberekenen.

VASTE LEIDINGEN VOOR CNG-CILINDERS



De CNG-cilinders moeten worden geretourneerd in goede conditie, zoals weergegeven in de afbeelding.



Roest, deuken, scheuren en/of groeven → Kosten voor vervangen vaste leidingen doorberekenen.

KAST VOOR VULAANSLUITING

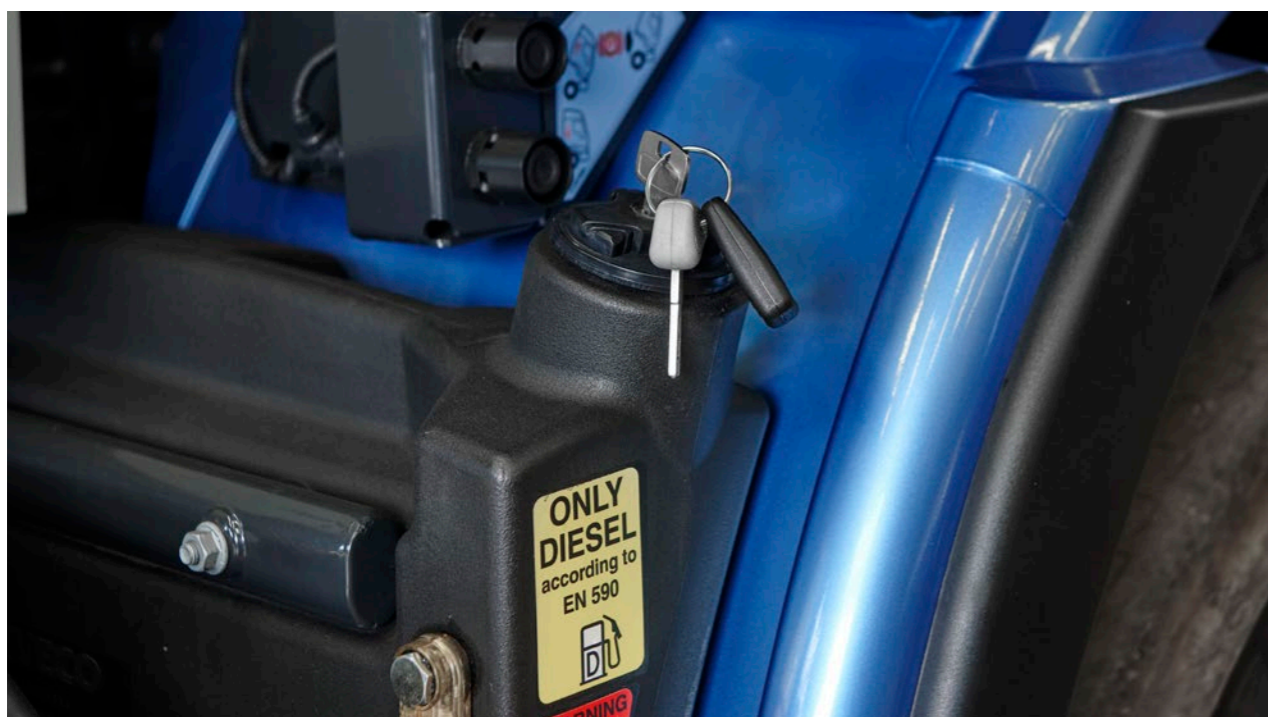


Roest op kast voor vulaansluiting → Opmerking over schade, kosteloos.



Kast voor vulaansluiting afwezig, vulaansluiting of manometer beschadigd → Kosten voor vervangen complete kast doorberekenen.

INSPECTIE STANDVERWARMINGSTANK



De standverwarmingstank moet worden geretourneerd in goede conditie, zoals weergegeven in de afbeelding.



Sleutel standverwarmingstank ontbreekt → Kosten voor vervangen sleutel doorberekenen.

Scheuren in standverwarmingstank → Kosten voor vervangen standverwarmingstank doorberekenen.

Niveau-indicator duidt op water in tank → Kosten voor vervangen standverwarmingstank doorberekenen.

UITLAATSYSTEEM LNG/CNG



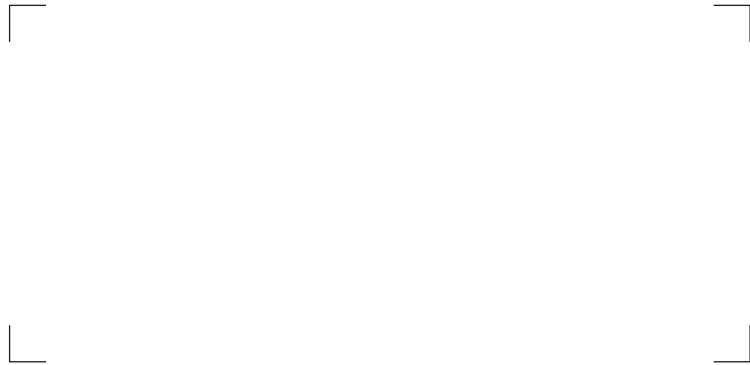
Normale slijtage is acceptabel.



De volgende zaken zijn niet acceptabel: gebroken pijpen, gescheurde thermische isolatie, deuken die de diameter van de pijp beïnvloeden.

OPMERKINGEN

OPMERKINGEN



www.oktrucks.com